

苏宁·筑巢行动项目

阶段性进展报告

2017年4月



苏宁·筑巢行动项目

阶 段 性 报 告



中国扶贫基金会项目管理部

二零一七年四月

目 录

| | |
|------------------------|----|
| 一、项目背景 | 1 |
| 二、项目调研 | 1 |
| (一)、大理市剑川县..... | 1 |
| (二)、贵州省遵义市正安县..... | 3 |
| (三)、云南省保山市腾冲县..... | 4 |
| (四)、安徽省望江县漳湖镇中洲小学..... | 5 |
| (五)、安徽省太湖县天华镇朱河小学..... | 6 |
| (六)、湖南省娄底市新化县..... | 6 |
| 三、项目实施 | 7 |
| (一) 云南省大理市剑川县..... | 9 |
| (四)、安徽省望江县漳湖镇中洲小学..... | 15 |
| (五)、安徽省太湖县天华镇朱河小学..... | 15 |
| (六) 湖南省娄底新化县..... | 15 |
| 四、项目遇到的挑战..... | 16 |
| 五、项目规划 | 17 |

一、项目背景

2011年10月17日，中国扶贫基金会正式启动“筑巢行动”项目，旨在为贫困地区的乡村完小修建学生宿舍，为贫寒学子撑起一个温暖的家。该项目得到中央电视台新闻频道的大力支持，引起社会各界的广泛关注，众多爱心企业和爱心人士纷纷慷慨解囊。

在苏宁控股集团、娃哈哈集团、河仁慈善基金会、芭莎公益慈善基金、加多宝、工行等众多爱心企业和爱心人士的支持下，截至2015年底，项目认捐资金超过1.2亿元，已在全国17省96县援建206所学校宿舍，受益人数约8.5万人。

2015年11月，苏宁控股集团再次向我会捐赠500万元用于建设10个筑巢行动项目，项目计划建设学生宿舍共7872.3 m²，建成后，将有超过3023个学生直接受益。2016年1月到3月，我会工作人员前往各地申报的项目地点进行实地调研并向捐赠方提交调研报告。4月底，项目选址得到苏宁控股集团初步确定，项目进入前期工作准备阶段。

二、项目调研

（一）、大理市剑川县

1、马登镇黄花完小

黄花完小自1952年5月建校以来，一直在寺庙中教学，由于寺庙陈旧，年久失修，加上房屋窄小无法开展正常教学活动。2004年借助移民搬迁工程的机遇，由华夏银行捐资新建了一幢二层6间教室的砖混结构教学楼，原村委会的办公楼改造为综合楼。学校综合楼属于土木结构D级危房，墙面倾斜、墙皮脱落，屋顶漏水，木椽、木梁已有部分腐烂；教师宿舍和办公用房挤在一起，仍有部分教师没有宿舍。学校搬迁后，虽然教学环境有了改变，但目前仍无图书室、实验室、少先队室、办公室、多媒体教室等功能房，严重制约了学校的教育教学工作的开展。学校占地面积2775平方米，生均占地面积22.38平方米，校舍建筑总面积649平方米，其中284平方米的教学楼为砖混结构，2004年建成使用，属于B级危房；325平方米的综合楼为土木结构，1991年建成

使用，属于D级危房，40平方米的厕所为砖混结构，2004年建成使用，属B级危房。学校现有一至六年级学生111人，6个教学班，9位专任教师。已全部取得大专及以上学历，一级教师3人，二级教师2人，特岗教师4人。



组图：黄花完小学校现状

2、弥沙乡弥沙中心完小

弥沙乡弥新完小位于弥沙乡弥新村，始建于1912年，位于剑川西南方，距弥沙乡人民政府十二公里，是一所有一百二十多年悠久历史的边远高寒山区寄宿制小学，生源来自白族、汉族、彝族、傈僳族、纳西族等五个民族的12个自然村社，服务半径为15公里。学校现有1-6年级6个教学班，教职工13人，在校生130人，其中寄宿生101人。

近年来，校安工程，薄弱学校项目改造实施以来，学校硬件建设得到不断加强，办学水平得到不断提升。学校现存主要困难：一、学生住宿拥挤，寄宿生管理极为不便；二、学校综合用房紧缺，无实验室、阅览室、美术活动室、音乐教室等，给教育教学带来极大不便。急需建设教学综合用房及学生宿舍。



组图：弥沙中心小学现状

（二）、贵州省遵义市正安县

1、班竹镇旦坪学校

正安县班竹镇是 1992 年撤并后新成立的一个边远高寒、贫困、落后的一个小镇，地处正安县东南面，平均海拔 1200 米，东接务川、南邻中观、西连格林、北靠道真。距正安县城 47 公里，国土面积约 120 平方公里，有 2.7 万余人，所辖 6 个行政村。全镇有镇中心校 1 所，村完全小学 5 所，点校 2 个，专任教师 127 人。

班竹镇旦坪学校位于旦坪西北面 5 公里，校园占地面积 6000 m²，建筑面积 2000 m²，教职工 25 人，10 个教学班（初中 3 个，小学 7 个），在校学生 495 人（初中 148 人，小学 347 人）。



组图：旦坪小学调研现状

2、碧峰乡中心小学

碧峰乡中心小学位于碧峰乡政府所在地，属典型的山区寄宿制学校，学校服务碧峰、青定、洪泉等村，服务范围人口约 2000 人，居住分散，服务半径为 5 公里，学校现有 1-6 年级 12 个教学班，学校占地 7850 m²，建筑面积

5023 m²，在校学生 505 人，其中女学生 234 人，由于条件限制，现有寄宿学生 173 人，教职工 37 人，目前该校现有学生宿舍 600 平方米，现双人同铺住宿，现有资源不能给学生更好地寄宿。随着移民搬迁的进行，预计将有在校学生 800 人，其中住校生达 400 人。



组图：碧峰乡中心小学调研现状

（三）、云南省保山市腾冲县

1、中和镇勐蚌小学

勐蚌完小位于勐蚌社区村民委员会所在地郭家寨，海拔 1778 米，校园占地面积为 12339 平方米，校舍建筑面积为 3605 平方米。共有 11 个教学班，在校学生 358 人，其中住宿生 53 人，教职工 17 人（含代课教师 1 人）。目前该学校现有的学生宿舍建设于上世纪 70 年代的砖木结构房屋，用原来的老教学楼改建而成，校舍建设时间长，已比较陈旧，经鉴定已属 D 级危房，存在安全隐患。



组图：中和镇勐蚌小学调研现状

2、界头镇东华明德小学

东华明德小学背靠高黎贡山，西临龙川江，距离县城 54 公里，距离镇镇府 8.5 公里。东华明德小学现有占地面积 21204 平方米，校舍建筑面积 3350 平方米，其中 D 级危房面积 1886 平方米，学校现有 1—6 年级 12 个班，在校学生 351 人，现有寄宿学生 270 人，教职工 16 人。学校校舍建设时间长，已比较陈旧，一是简易不规范，二是房屋结构无抗震性，经鉴定已属于 D 级危房，存在安全隐患。



组图：界头镇东华明德小学调研现状

（四）、安徽省望江县漳湖镇中洲小学

漳湖镇中洲小学地处望江县东北角，距离县城 40 多公里，位置偏远。学校是一所农村完全小学，现有教学班 7 个，学生 361 人，教职工 17 人，其中专任教师 14 人，工勤人员 3 人。学校占地面积 11524 平方米，主要服务于漳湖镇中洲村及幸福村大部，服务半径 7 公里，服务人口 5000 余人。学校现有教学楼、综合楼各一栋，学生食堂一栋，随着教育标准化的逐步推进及教育

均衡发展的大力实施，加上中洲村及幸福村村民居住较为分散，部分学生需要住校，急需新建学生宿舍。



组图：漳湖镇中洲小学调研现状

（五）、安徽省太湖县天华镇朱河小学

朱河小学位于天华镇朱河村，S211省道82公里处，是一所全日制寄宿制小学，服务范围覆盖朱河、大山、黄苗、西冲四个行政村，服务半径10公里，服务人口5600余人，下设5个教学点：皂角、黄苗、大山、向坪、西冲，学生相对集中，现有教师13人，学生96人，其中住宿生45人，预计下一年度学生110人。现有教学楼一栋、办公楼一栋，学校占地面积小，学校房屋紧张，各种功能室无法设置，许多教学设备无地方安放。现拟新建综合楼一栋，二层，616平方米。



组图：天华镇朱河小学调研现状

（六）、湖南省娄底市新化县

1、古台山林场中心学校

古台山林场中心学校位于新化县西部边远高寒山区古台山林场，交通比较闭塞，分别与同县文田镇、天门乡接壤，有5个工区、人口4千余人，境

内崇山峻岭、文化经济落后，辖区内有九年一贯制学校一所（即古台山林场中心学校）、教学点一所，共有学生 298 人，教师 29 人。现有男、女宿舍各一间。



组图：林场中心学校调研现状

2、圳上镇株梓学校

圳上镇株梓学校位于新化县正北端，虽距县城 65 公里，但交通闭塞，与安化县交界，有 8 个行政村、人口 7000 余，境内崇山峻岭、文化经济十分落后，辖区内仅有九年一贯制学校一所，教学点一个，共有学生 411 人，教师 28 人。由于学校完全没有学生宿舍，而距校远的学生每天早晨步行近 2 个小时才能赶到学校，造成迟到现象极为严重，所以少数家长因小孩无伴上学放学、担心安全，只好在学校附近租民房陪读。



组图：圳上镇株梓学校调研现状

三、项目实施

调研结束后，经捐赠人确定，项目进入建设阶段。截至4月28日，共有9个项目开工，3个主体建设完成，具体进展如下：

| 项目省市县 | 项目名称 | 进度 | 影响项目进度的因素 | 备注 |
|---------------|------------|---------|------------------------|----|
| 云南省大理市 剑川县 | 马登镇黄花完小 | 验收使用 | | |
| | 弥沙乡弥沙完小 | 内部装修完成 | 屋顶设计变更 | |
| 云南省保山市 腾冲县 | 中和镇勐蚌小学 | 施工放线 | 下雨路滑致打桩机不能到达项目校，导致暂时停工 | |
| | 界头镇东华明德小学 | 基础验收 | 阴雨天气较多 | |
| 安徽省安庆市 | 望江县漳湖镇中洲小学 | 桩基保养待验收 | | |
| | 太湖县天华镇朱河小学 | 待招标 | 学校新校址处理涉及多单位，进度较慢 | |
| 贵州省遵义市 正安县 | 班竹镇旦坪学校 | 主体建设完成 | | |
| | 碧峰乡中心小学 | 主体二层施工 | 外面道路施工，影响材料运进；下雨影响进度 | |
| 湖南省娄底市 新化县 | 古台山林场中心学校 | 主体二层施工 | | |
| | 圳上镇株梓学校 | 基础施工 | | |

（一）云南省大理市剑川县

1、马登镇黄花完小

2016年8月8日，项目正式开工；至8月23日，地圈梁下挡土墙浇筑基本完成。9月19日，主体框架建设完成，正在进行屋面模板安装及钢筋绑扎；至9月29日，屋面模板安装基本完成，项目进入屋面混凝土浇筑阶段；至12月10日，宿舍装修基本完成；截至2017年4月28日，已验收投入使用。



2016年8月8日，进行基础开挖工作



2016年8月23日，地圈梁下挡土墙浇筑基本完成



2016年9月19日，正在进行钢筋绑扎及屋面模板安装



2016年9月29日，屋面模板安装基本完成



2017年4月28日，黄花完小已验收投入使用

2、弥沙乡弥沙完小

2016年7月26日，弥沙完小正式开工；至8月11日，基础浇筑完成；至9月29日，一层框架钢筋绑扎及屋面支模进展过半；截至2017年4月28日，内部装修已完成，正在进行外墙装修及屋顶屋架修建。



2016年8月11日施工现场



2016年9月底，一层板面混凝土浇筑完成



12月10日，弥沙完小宿舍楼主体封顶，正在砌砖



2017年4月28日，弥沙完小内部装修完成，正在屋顶屋架修建

(二) 贵州省遵义市正安县

1、斑竹镇旦坪学校

班竹镇旦坪学校计划新建砖混结构学生宿舍 300 平方米。该项目于 2016 年 8 月开工；9 月底，基础垫层浇筑完成；10 月底，宿舍楼一层主体封顶，二层开始砌砖；至 12 月 10 日，宿舍楼二层屋面支模完成，准备浇筑；截至 2017 年 4 月 28 日，宿舍楼已基本完工，准备进行冠名立碑。



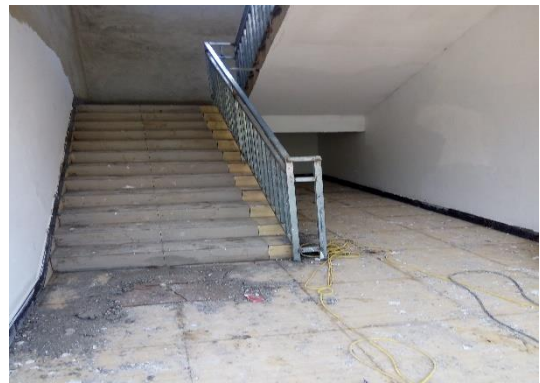
8月底，正在开挖基槽



2016年9月，基础垫层浇筑完成



2016年10月底，旦坪学校主体一层建设完成，正在砌砖



2017年4月28日，旦坪学校已基本完工，准备冠名、立碑

2、碧峰乡中心小学

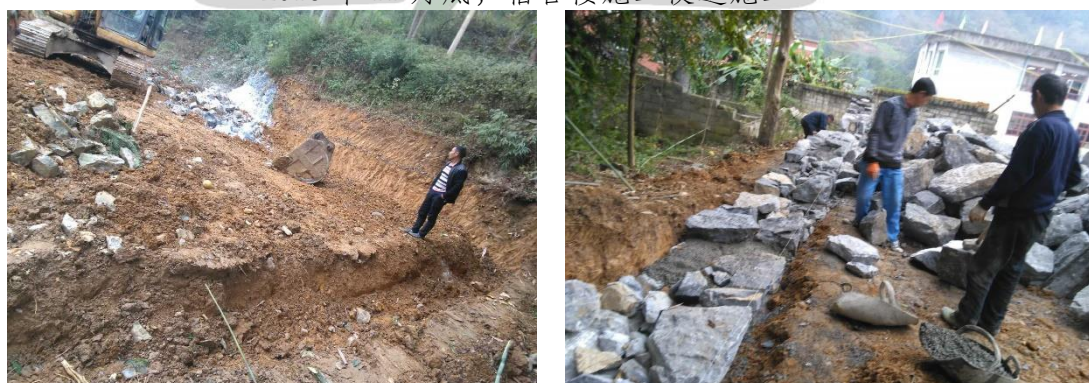
碧峰乡中心小学计划新建砖混结构学生宿舍 300 平方米。项目于 2016 年 9 月底开工，后因施工便道瘫痪，项目停工修路，11 月底，项目重新启动；至 12 月 10 日，施工场地平整已经完成，挡墙砌筑过半；截至 2017 年 4 月 28 日，第一层已经修建完成，正在进行第二层砌砖。



2016 年 9 月底，基础开挖现场照片



2016 年 11 月底，宿舍楼施工便道施工



2016 年 12 月 10 日，宿舍楼基础挡墙施工



2017年4月28日，宿舍楼一层建设完成，开始二层施工

(三) 云南省保山市腾冲县

1、中和镇勐蚌小学

中和镇勐蚌小学计划新建学生宿舍楼 500 平方米。至 2017 年 4 月 28 日，长期下雨导致山里路滑大型机器如打桩机进不去。需待天晴天晴后进场施工，目前项目准备工作基本完成。



2017年4月28日，路况照片

2、界头镇东华明德小学

界头镇东华明德小学计划新建综合楼 1500 平方米。项目于 2017 年 4 月 19 日正式开工，已经完成施工场地平整，正在进行基础开挖。



2017年4月19日，基础开挖施工照

(四)、安徽省望江县漳湖镇中洲小学

中洲小学计划新建学生综合楼 1500 平方米,项目于 2017 年 2 月底开工;至 4 月 28 日,已完成基础桩基混凝土浇筑,正在保养期,保养结束后立即组织基础验收,验收通过后立即回填并开始主体建设。



2017 年 4 月 28 日,中洲小学基础桩基混凝土保养

(五)、安徽省太湖县天华镇朱河小学

学校三通一平完成,目前因为新建校舍基础施工由乡镇统筹建设,校舍主体施工由县教育局招投标实施,双方正在协调新校址平面规划事宜。现项目设计已完成,预计本月正常进入招投标程序。

(六) 湖南省娄底新化县

1、古台山林场中心学校

项目于 2017 年 2 月底开工;至 4 月 28 日,一层主体建设完成,正在进行二层修建。



2017 年 2 月,林场中心小学开始施工



2017年4月28日，宿舍楼二楼修建施工照片

2、娄底新化县圳上镇株梓学校

项目于2017年3月底开工；至4月28日，地基挖掘已经完成，正在做基础钢筋。



2017年4月28日，基础钢筋施工照片

四、项目遇到的挑战

1、项目设计环节，为了优化设计成果，反复修改设计方案，拉长了项目前期准备工作的战线。

2、近年来，由于地质灾害频发，各地对工程施工图设计、图纸审查（在原来的基础上增加抗震专审环节）、财政评审、项目招标等环节要求十分严格，特别是审查环节较严格，耗时较长，导致项目无法按原计划施工。

3、项目所在地区属于偏远地区，施工建筑材料运输难度大，经常性的下雨及塌方导致项目工期延长。

五、下阶段项目规划

表二：苏宁筑巢行动项目时间规划表

| 项目省市县 | 项目名称 | 目前进度 | 进度计划 | 备注 |
|-----------|------------|--------|------------|----|
| 云南省大理市剑川县 | 马登镇黄花完小 | 验收使用 | 督促立碑 | |
| | 弥沙乡弥沙完小 | 内部装修完成 | 6月底竣工 | |
| 云南省保山市腾冲县 | 中和镇勐蚌小学 | 施工放线 | 天晴后立即进场施工 | |
| | 界头镇东华明德小学 | 基础施工 | 6月完成基础 | |
| 安徽省安庆市 | 望江县漳湖镇中洲小学 | 桩基保养 | 5月底基础建设完成 | |
| | 太湖县天华镇朱河小学 | 待招标 | 5月启动招投标程序 | |
| 贵州省遵义市正安县 | 班竹镇旦坪学校 | 冠名立碑 | 6月竣工 | |
| | 碧峰乡中心小学 | 修建第二层 | 5月初主体封顶 | |
| 湖南省娄底市新化县 | 古台山林场中心学校 | 主体二层施工 | 7月份主体封顶 | |
| | 圳上镇株梓学校 | 基础施工 | 5月开始建设主体一层 | |